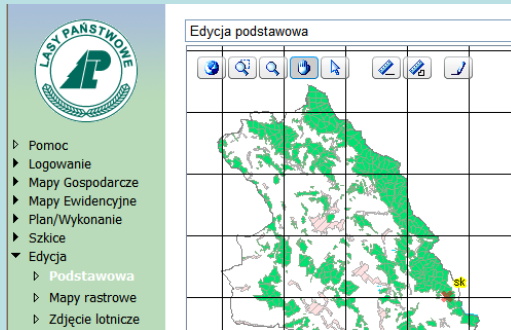


## Raport edycja – raport umożliwiający tworzenie własnych obiektów i upublicznianie ich na serwerze



### Zadanie raportu:

1. W ramach raportu można opracować i przeprowadzić akcję zbierania danych geometrycznych na dowolne potrzeby. Obiekty mogą być opatrzone dowolną informacją – (informacja zapisywana jest w tabeli atrybutów danej warstwy)
2. Zebrane obiekty zakodowane zgodnie ze standardem mogą być wykorzystane jako uzupełnienie standardowych warstw LMN
3. Obiekty o niestandardowej strukturze mogą być włączone w zestaw warstw fakultatywnych

# Typy edycji

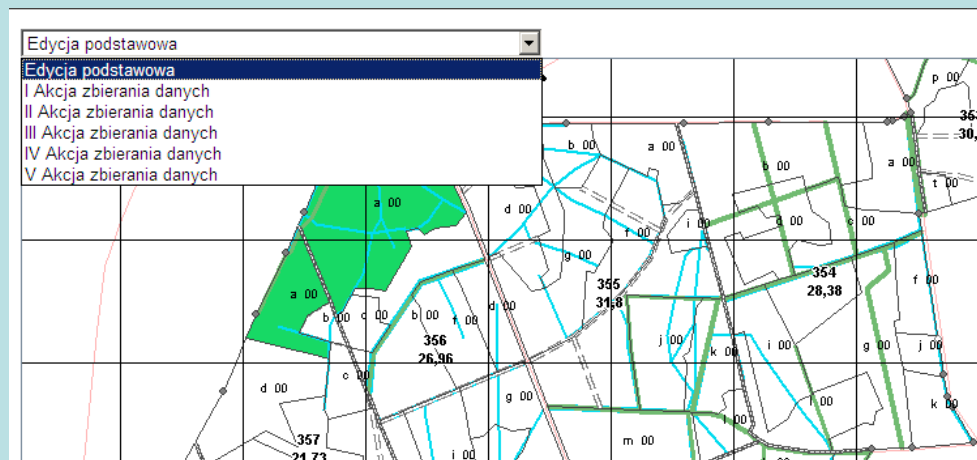
Użytkownik ma do wyboru akcje edycyjne:

edycja podstawowa – obligatoryjna dla każdego nadleśnictwa, odpowiada za nią plik `editdata.mdb` umieszczony w katalogu konkretnego nadleśnictwa

`C:\Documents and Settings\All Users\Dokumenty\eLAS2\Data\nazwa_nadleśnictwa\editdata.mdb`.

Brak lub uszkodzenie pliku powoduje zawieszenie działania raportu edycja (pomimo istnienia innych akcji zbierania danych)

akcje zbierania danych I–V - fakultatywne akcje zbierania definiowane przez użytkownika, umieszczane na serwerze eLAS przez administratora.

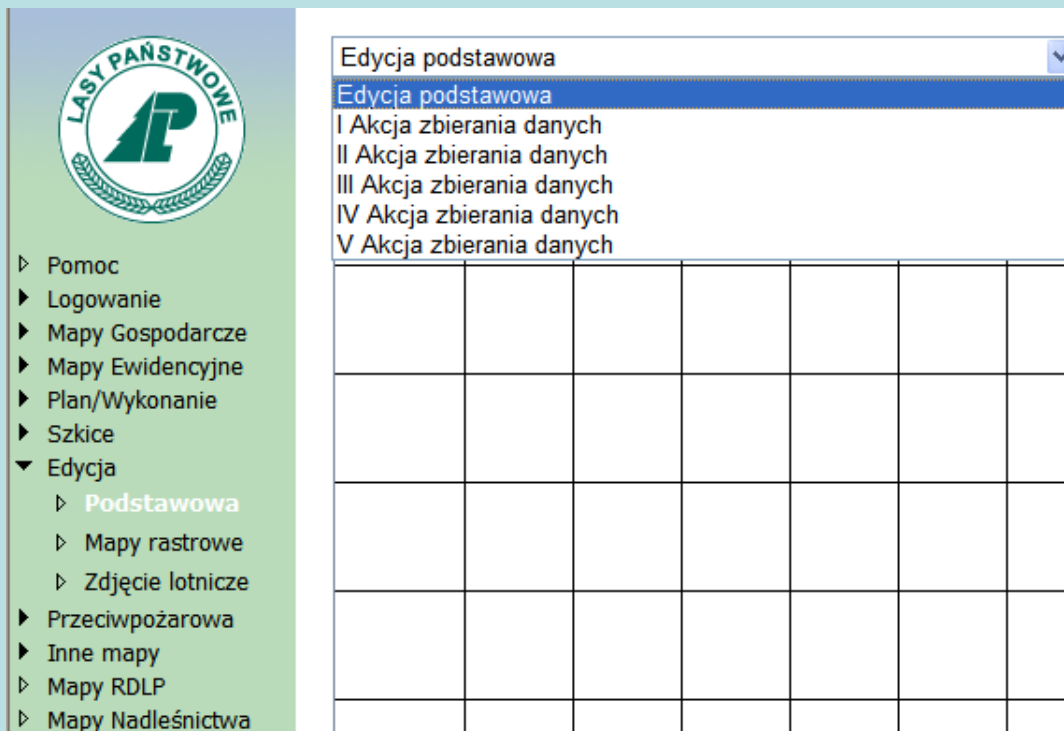


## Akcja zbierania danych

Zbieranie danych geometrycznych na serwerze eLAS można przeprowadzić w oparciu o:

**edycję podstawową** – standardowa akcja oparta na szablonie, który posiada każde nadleśnictwo, szablon nie powinien być zmieniany

**akcje zbierania danych I-V** - dodatkowe szablony, które dowolnie mogą być projektowane przez nadleśnictwo lub RDLP



The screenshot shows the eLAS web application interface. On the left is a navigation menu with the logo of the State Forests (LASY PAŃSTWOWE). The menu items are: Pomoc, Logowanie, Mapy Gospodarcze, Mapy Ewidencyjne, Plan/Wykonanie, Szkice, Edycja (expanded), Podstawowa, Mapy rastrowe, Zdjęcie lotnicze, Przeciwpożarowa, Inne mapy, Mapy RDLP, and Mapy Nadleśnictwa. The main content area shows a dropdown menu for 'Edycja podstawowa' with a list of actions: I Akcja zbierania danych, II Akcja zbierania danych, III Akcja zbierania danych, IV Akcja zbierania danych, and V Akcja zbierania danych. Below the list is a table with 7 columns and 5 rows.

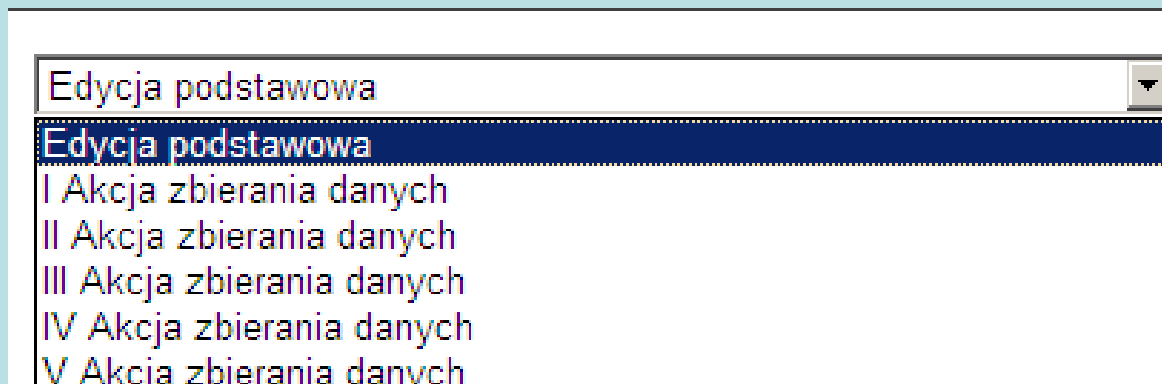
Edycja podstawowa						
Edycja podstawowa						
I Akcja zbierania danych						
II Akcja zbierania danych						
III Akcja zbierania danych						
IV Akcja zbierania danych						
V Akcja zbierania danych						

## Szablon bazy edycyjnej

Plik w formacie Ms Access odpowiedzialny za akcje zbierania danych w raporcie edycja.

Każde nadleśnictwo posiada jeden szablon podstawowy - edycja podstawowa ([EditData.mdb](#))

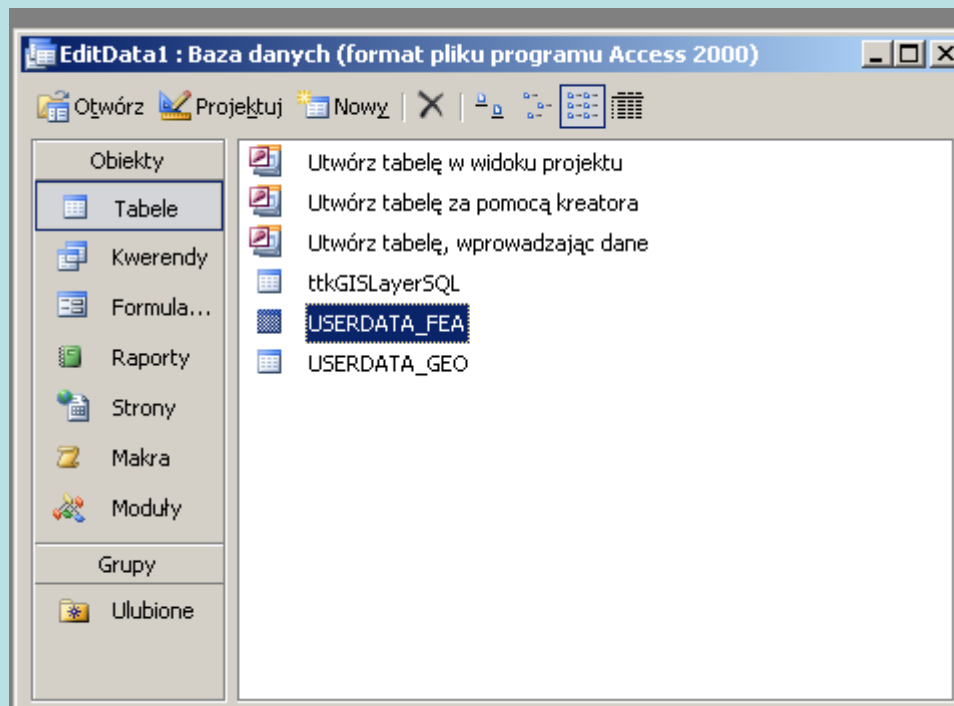
Dodatkowo nadleśnictwo może posiadać od 1 do 5 szablonów dowolnie zaprojektowanych – akcje zbierania danych I - V ([EditData1.mdb](#) – [EditData5.mdb](#))



## Szablon bazy edycyjnej – struktura pliku

**USERDATA\_FEA** – zdefiniowane atrybuty

**USERATA\_GEO** – rejestrowane dane geometryczne





## Przykład

Każdą akcję zbierania danych powinna poprzedzić analiza potrzeb ilości i rodzaju informacji, jaka powinna charakteryzować zbierane obiekty. Należy unikać zbyt rozbudowanej informacji o obiektach.

Przygotowanie szablonu dla drzew matecznych – kod **DD** (wymiar punkt)

- numer drzewa matecznego – nr DD (liczba całkowita) - wymagany
- gatunek drzewa (tekst – ograniczamy kody do BK, SO, SW, MD) - wymagany
- wiek (liczba całkowita) - nie wymagany
- stan zdrowotny (drzewo zdrowe TAK/NIE    prawda/fałsz) - wymagany

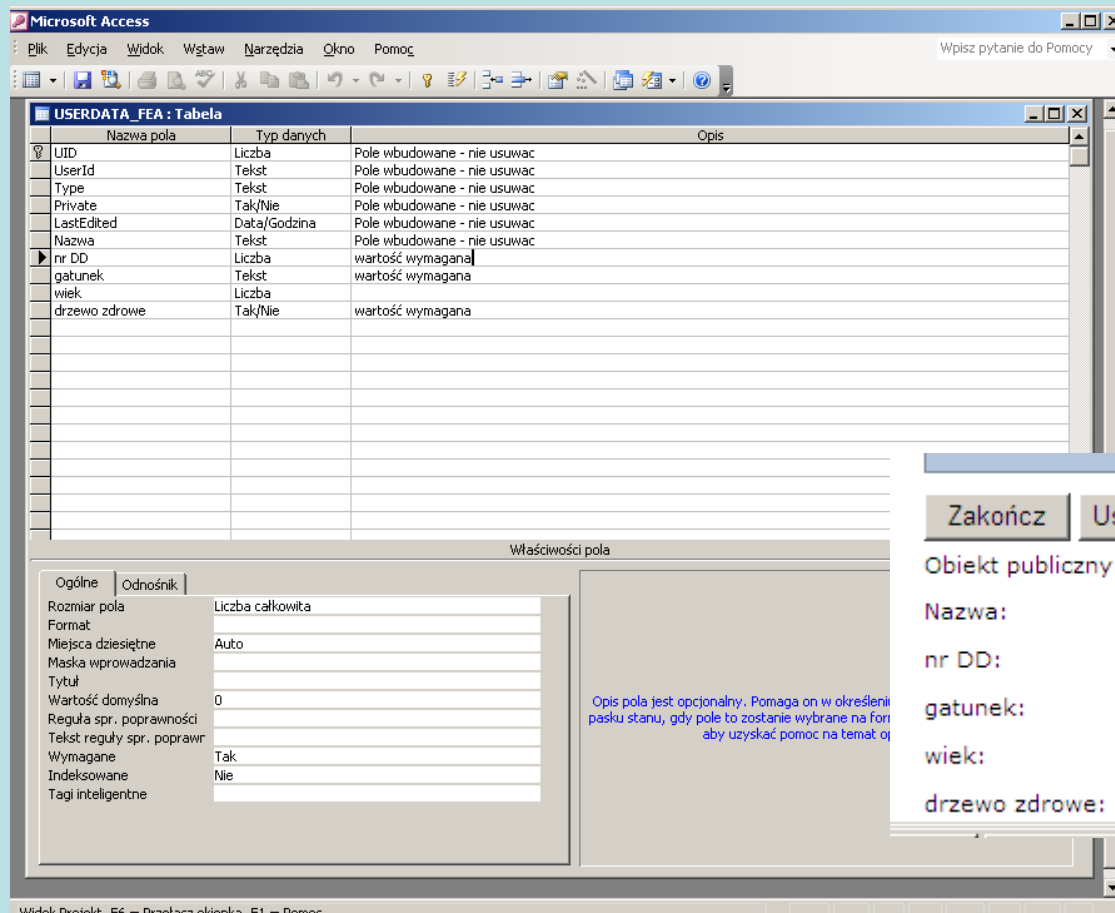
wymagany – pole nie może pozostać puste

nie wymagany – pole może pozostać puste

## Przykład

Przy pomocy programu Access w pliku EditData[nr\_akcji].mdb wybieramy tabelę USERDATA\_FEA. Przelączamy się do widoku projektu i dodajemy potrzebne pola (atrybuty). Dla utworzonych pól wybieramy odpowiedni typ danych, rozmiar pola itp.

ekran z Accessa – projekt tabeli EditData\_fea



ekran z eLAS – nowe atrybuty

Zakończ Usuń Anuluj

Obiekt publiczny:

Nazwa:  tekst

nr DD:  liczba całkowita

gatunek:  tekst

wiek:  liczba całkowita

drzewo zdrowe:  True|False

Widok Projekt. F6 = Przelącz okienka. F1 = Pomoc.



## Przykład

Właściwości dopisanych pól (atrybutów obiektów) możemy uzupełnić (zakładka Ogólne) w zależności od potrzeb:

1. flagę wymagalności (brak wpisu w polu nie pozwoli użytkownikowi zapisać danych) – właściwość pola **Wymagane** ustawiamy na **Tak**
2. Ograniczenie zakresu możliwych wartości – wyrażenie lub wartości wpisane w **Regułę spr. poprawności**
3. Komunikat – tekst komunikatu pojawiającego się po wprowadzeniu wartości niezgodnej z ustaloną w punkcie 2 regułą poprawności – **Tekst reguły spr. poprawności**

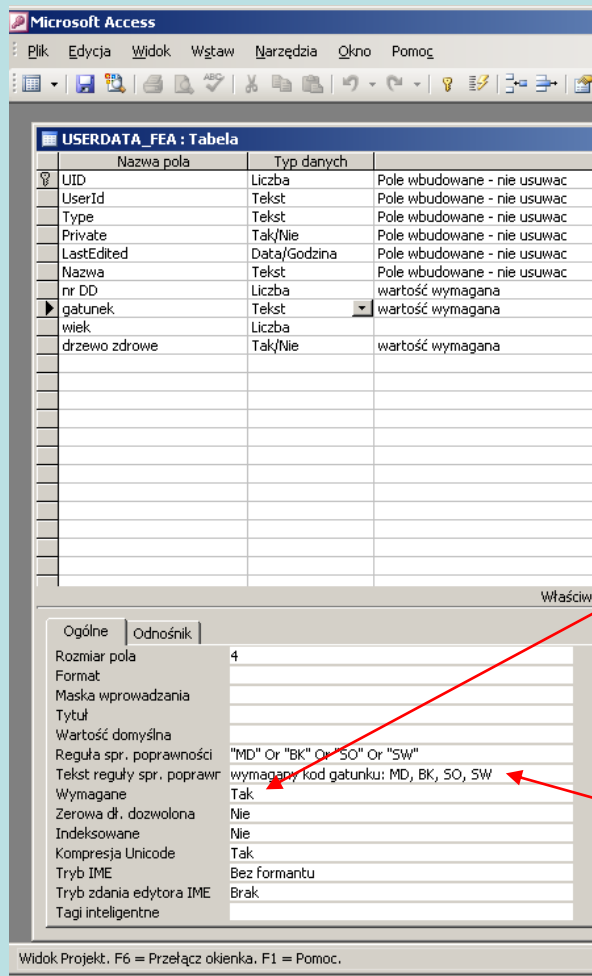
Właściwość	
Ogólne	Odnośnik
Rozmiar pola	4
Format	
Maska wprowadzania	
Tytuł	
Wartość domyślna	
Reguła spr. poprawności	"MD" Or "BK" Or "SO" Or "SW"
Tekst reguły spr. poprawki	wymagany kod gatunku: MD, BK, SO, SW
Wymagane	Tak
Zerowa dł. dozwolona	Nie
Indeksowane	Nie
Kompresja Unicode	Tak
Tryb IME	Bez formantu
Tryb zdania edytora IME	Brak
Tagi inteligentne	

Widok Projekt. F6 = Przełącz okienka. F1 = Pomoc.

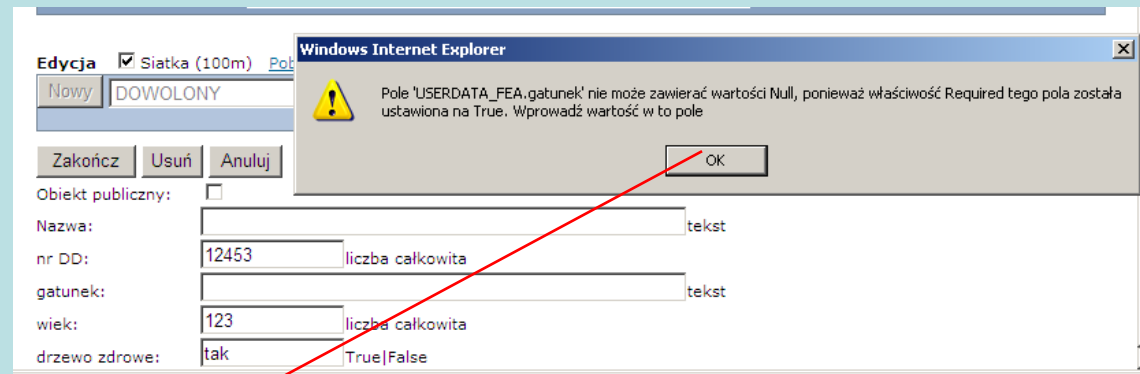
# Przykład

Zrzuty ekranu obrazujące ustawienia w Accessie oraz komunikaty w eLAS

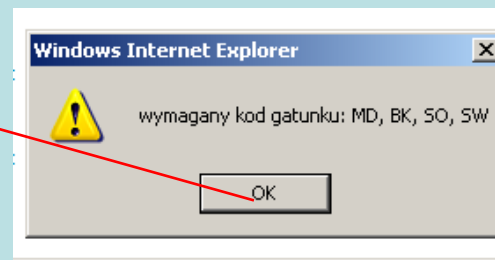
ekran z Accessa – projekt tabeli



komunikat przy braku wpisu w polu



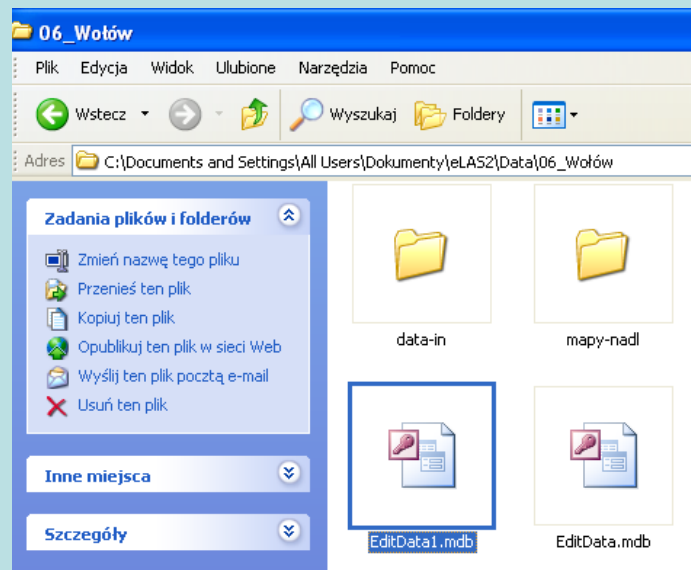
komunikat przy błędnym wpisie



## Przykład

Zaprojektowany szablon edycji zapisany w pliku EditData[nr\_akcji].mdb, gdzie [nr\_akcji] to numer akcji zbierania danych równy od 1 do 5, musi zostać umieszczony na serwerze eLAS w katalogu danego nadleśnictwa:

**C:\Documents and Settings\All Users\Dokumenty\leLAS2\Data\nazwa\_nadleśnictwa\**



Aby przeprowadzić akcję zbierania danych jednocześnie dla wszystkich nadleśnictw w dykcji regionalnej należy szablon edycji EditData[nr\_akcji].mdb wkleić do katalogu każdego nadleśnictwa.

## Uwagi

1. Zaleca się aby obiekty tworzone w akcji zbierania danych były obiektami publicznymi
2. Obiekty publiczne utworzone w danej akcji zbierania danych może pobrać:
  - administrator eLAS w nadleśnictwie (login Admin)
  - administrator eLAS w RDLP (login AdminRdlp)
3. Obiekty utworzone w akcji zbierania danych pobierane są w formacie .gml  
Do konwersji formatu .gml na format .shp można posłużyć się programem gml2shp.exe
4. Załączony do instrukcji plik EditData1.mdb zawiera zaprezentowany przykład

instrukcję opracował:

Piotr Kyc

RDLP Wrocław

zespół zadaniowy ds. LMN